

**EVALUACIÓN COMERCIAL ACUERDO
CHILE-UNIÓN EUROPEA
Mayo 2006**

Este Documento fue elaborado por la Dirección de Estudios e Informaciones de la Dirección General de Relaciones Económicas Internacionales del Ministerio de Relaciones Exteriores de Chile.

Director de Estudios: Alexis Guardia Basso
Asesores: Alejandro Gutiérrez, Isabel Figueroa,
Asistentes: Patricio Caniulao, Antonio Bayas, Alex Chaparro,
Luciano Cuervo, Vanessa Maynou, Vilma Rivas

Cualquier reproducción del presente Documento, parcial o completa, debe citar expresamente la fuente señalada.

PRESENTACIÓN

Este documento examina los principales rasgos de la relación de intercambio comercial entre Chile y la Unión Europea, transcurridos tres años desde la entrada en vigencia del Acuerdo de Asociación el 1 de febrero del año 2003.

El intercambio comercial de Chile con los países de Unión Europea mostró en los tres últimos años, una franca expansión, pasando de un nivel de US\$ 8.340 millones en el año 2003 a US\$ 14.287 millones en el año 2005, constituyéndose este bloque en el primer socio comercial de Chile en el mundo.

Las exportaciones entre el año 2004 y el 2005 crecieron en un 17% en valor. Este crecimiento permitió que la participación relativa de la Unión Europea en las exportaciones nacionales fuera de un 23,5% en el año 2005.

La exportación de *Cobre* dirigida a los países de la Unión Europea creció en los últimos tres años un 124,7%, teniendo en cuenta los fuertes aumentos en el precio del metal rojo en el último tiempo. El conjunto de exportaciones no tradicionales hacia este destino ha mostrado en los años recientes una tendencia expansiva, aumentando entre los años 2003 y 2005 un 72,3%.

En términos de volumen las exportaciones hacia la Unión Europea experimentaron un aumento de 5,3% en el año 2003, de 20,3% en el año 2004, cayendo posteriormente en un 4,8%, en el año 2005.

Las importaciones desde este bloque alcanzaron un valor de US\$ 5.046,5 millones durante el año 2005, representando un 16,9% del total importado por Chile en ese año. Este monto refleja un aumento anual de 40,5%.

El saldo comercial ha sido favorable a Chile, habiendo pasado desde US\$ 1.234 millones en el año 2002 a US\$ 4.195 millones en el año 2005, siendo uno de los principales componentes del superávit comercial chileno en 2005.

Desde enero del año 2005 el euro inició un proceso de depreciación que con algunas fluctuaciones se mantuvo hasta diciembre del año 2005. En efecto, durante el año 2005 el euro presentó un valor alto y estable respecto del peso, hasta mayo del año 2005, en que se produjo una apreciación del peso, cayendo el valor del euro en un 19%, entre los meses de mayo del 2005 a enero del 2006, con una ligera alza del valor del euro expresado en pesos, en los meses siguientes.

Respecto a la Inversión Extranjera Directa entre los años 2003 a 2005, posteriores a la entrada en vigencia del Acuerdo de Asociación Chile-UE el total recibido desde este bloque fue de US\$ 5.233 millones. Cabe destacar la fuerte entrada de IED en el año 2004, proveniente de España y de Reino Unido.

ÍNDICE

1.	Evolución del comercio Chile-Unión Europea	4
1.1	Evolución de las exportaciones e importaciones	4
1.2	El saldo comercial.....	7
2.	Análisis de las exportaciones chilenas	9
2.1	Evolución en volumen de las exportaciones	9
2.2	Evolución de las exportaciones no tradicionales	10
2.3	Principales productos no tradicionales exportados según su participación relativa.....	11
2.4	Principales productos no tradicionales exportados según su dinamismo.	11
2.5	Principales nuevos productos no tradicionales	12
3.	Análisis de las empresas exportadoras.....	13
4.	Análisis de las importaciones.....	15
4.1	Valor de las importaciones.....	15
4.2	Principales productos importados según su participación relativa	16
4.3.	Principales productos importados según dinamismo	19
4.4	Principales nuevos productos importados.....	20
5.	Efecto del euro en el comercio con la Unión Europea.....	21
6.	Inversión extranjera directa.....	24
7.	Anexos	26

1. Evolución del comercio Chile-Unión Europea¹

1.1 Evolución de las exportaciones e importaciones

Para analizar los cambios ocurridos desde la entrada en vigencia del Acuerdo de Asociación², se han comparado los años 2002 (previo a la desgravación arancelaria) y el año 2005, es decir, después de tres años de vigencia del Acuerdo de Asociación Chile-UE. En los cuadros siguientes se presenta la evolución del comercio, la participación del comercio de Chile-Unión Europea en el total, y el crecimiento del comercio entre estos socios comerciales.

Cuadro 1. Comercio de Chile con los países de la UE 25. Años 2002-2005
2002 - 2005

(Cifras en millones de dólares, de cada año)

	2002	2003	2004	2005
Exportaciones (FOB)	4.306,3	5.018,1	7.889,5	9.241,3
Importaciones (CIF)	3.072,5	3.322,1	3.591,0	5.046,5
Intercambio Comercial	7.378,9	8.340,2	11.480,4	14.287,9
Balanza Comercial	1.233,8	1.695,9	4.298,5	4.194,8

Cuadro 2. Participación de los países de la UE 25 en el comercio total de Chile
2002 - 2005

(Cifras en porcentajes)

	2002	2003	2004	2005
Exportaciones (FOB)	24,36	24,33	25,08	23,54
Importaciones (CIF)	19,50	18,81	15,99	16,86
Intercambio Comercial	22,07	21,78	21,29	20,65

Cuadro 3. Crecimiento del comercio de Chile con los países de la UE 25

(Cifras en porcentajes)

	2003	2004	2005
Exportaciones (FOB)	16,53	57,22	17,14
Importaciones (CIF)	8,12	8,09	40,53
Intercambio Comercial	13,03	37,65	24,45

Fuente: Departamento de estudios e Informaciones, DIRECON (abril 2006), en base a cifras del Banco Central de Chile.

¹ Se han considerado en el análisis los 25 países que integran la Unión Europea.

² Este Acuerdo de Asociación Chile-UE entró en vigencia en febrero del 2003, contemplando originalmente 15 países, número que en mayo del año 2004 fue ampliado con la incorporación de 10 nuevos países miembros.

Desde la entrada en vigencia del Acuerdo de Asociación en febrero del año 2003, el intercambio comercial de Chile con los países de Unión Europea tuvo una franca expansión pasando de un nivel de US\$ 7.309,6 millones en el año 2002 a US\$ 14.287,9 millones en el año 2005. Este nivel representó un 20,65% del intercambio comercial total del país, caracterizado por un crecimiento de las exportaciones de 114,6% en estos últimos 3 años, mientras en igual período las importaciones aumentaron en un porcentaje inferior, que alcanzó a 64,2%.

Cuadro 4. Programa de desgravación arancelaria. Acuerdo de Asociación Chile-UE

CHILE				
Categoría	Nº Items	%	Importaciones Chile desde UE* (Mill. Dólares)	%
Desgravación inmediata	7.238	91,6%	3.187,5	89,2%
Desgravación a 5 años	275	3,5%	230,9	6,5%
Desgravación a 7 años	206	2,6%	139,5	3,9%
Desgravación a 10 años	82	1,0%	0,7	0,0%
C. Revisión	101	1,3%	12,9	0,4%
Total	7.902	100,0%	3.571,5	100,0%

UNION EUROPEA				
Categoría	Nº Items	%	Exportaciones Chile hacia UE* (Mill. Dólares)	%
Desgravación inmediata	6.024	76,2%	6.660,6	86,6%
Desgravación a 3 años	945	12,0%	18,6	0,2%
Desgravación a 4 años	330	4,2%	759,1	9,9%
Desgravación a 7 años	127	1,6%	108,5	1,4%
Desgravación a 10 años	200	2,5%	86,6	1,1%
C. Revisión	276	3,5%	57,2	0,7%
Total	7.902	100,0%	7.691	100,0%

* Cifras de intercambio comercial del año 2004

Fuente: Departamento Acceso a mercados. DIRECON.

En el curso de los tres últimos años, la exportación de *Cobre* dirigida a los países de la Unión Europea creció durante todo el período en un 124,7%, orientándose básicamente a seis países. Cabe destacar que en el año 2004 hubo un aumento superior al 100% de los envíos de cobre, expresados en valor, dirigidos hacia España, Holanda, Francia e Inglaterra. En el último año, los porcentajes de participación de los seis principales países, en las ventas totales de cobre a la UE fueron: Italia (27,9%), Francia (23,6%), Holanda (16,0%), Alemania (11,3%), España (9,4%) e Inglaterra (3,5%), comprendiendo en conjunto a un 91,1% del total.

Cuadro 5: Exportaciones de Cobre de Chile a los países de UE 25. Años 2002 a 2005.

(Cifras en millones de dólares FOB, de cada año)

	Monto (FOB)				Participación (%)				Crecimiento (%)		
	2002	2003	2004	2005	2002	2003	2004	2005	2003	2004	2005
UE 25	2.034,3	2.204,6	4.050,6	4.571,8	100,0	100,0	100,0	100,0	8,4	83,7	12,9
<i>UE 15</i>	<i>2.034,3</i>	<i>2.204,6</i>	<i>4.042,7</i>	<i>4.571,8</i>	<i>100,0</i>	<i>100,0</i>	<i>99,8</i>	<i>100,0</i>	<i>8,4</i>	<i>83,4</i>	<i>13,1</i>
Alemania	238,4	327,7	586,5	518,5	11,7	14,9	14,5	11,3	37,5	79,0	- 11,6
Austria	0,3	-	-	-	0,0	-	-	-	100,0	-	-
Bélgica	53,8	52,8	61,2	47,3	2,6	2,4	1,5	1,0	1,8	15,8	- 22,7
Dinamarca	1,1	-	-	-	0,1	-	-	-	100,0	-	-
España	94,9	144,5	329,2	430,1	4,7	6,6	8,1	9,4	52,3	127,8	30,7
Finlandia	30,6	49,5	76,8	83,6	1,5	2,2	1,9	1,8	61,6	55,1	8,9
Francia	442,3	495,4	988,9	1.077,2	21,7	22,5	24,4	23,6	12,0	99,6	8,9
Grecia	58,6	82,7	111,4	140,4	2,9	3,8	2,7	3,1	41,2	34,6	26,1
Holanda	139,4	242,3	548,8	730,2	6,9	11,0	13,5	16,0	73,8	126,5	33,0
Inglaterra	259,6	105,1	222,8	158,8	12,8	4,8	5,5	3,5	59,5	112,0	- 28,7
Irlanda	-	-	-	-	-	-	-	-	-	-	-
Italia	629,1	647,5	1.038,5	1.275,0	30,9	29,4	25,6	27,9	2,9	60,4	22,8
Luxemburgo	-	-	-	-	-	-	-	-	-	-	-
Portugal	-	-	-	-	-	-	-	-	-	-	-
Suecia	86,3	57,1	78,6	110,8	4,2	2,6	1,9	2,4	33,8	37,6	40,9
<i>Nuevos UE</i>	<i>-</i>	<i>-</i>	<i>7,9</i>	<i>-</i>	<i>-</i>	<i>-</i>	<i>0,2</i>	<i>-</i>	<i>-</i>	<i>-</i>	<i>100,0</i>
Chipre	-	-	-	-	-	-	-	-	-	-	-
Eslovenia	-	-	-	-	-	-	-	-	-	-	-
Estonia	-	-	-	-	-	-	-	-	-	-	-
Hungría	-	-	-	-	-	-	-	-	-	-	-
Letonia	-	-	-	-	-	-	-	-	-	-	-
Lituania	-	-	-	-	-	-	-	-	-	-	-
Malta	-	-	-	-	-	-	-	-	-	-	-
Polonia	-	-	7,9	-	-	-	0,2	-	-	-	100,0
República Eslovaca	-	-	-	-	-	-	-	-	-	-	-
República Checa	-	-	-	-	-	-	-	-	-	-	-

Fuente: Departamento de Estudios e Informaciones, DIRECON (Mayo 2006), en base a cifras proporcionadas por el Banco Central de Chile.

PCM/pcm

Las exportaciones *No cobre* de Chile a la Unión Europea crecieron en un 105,5% entre los años 2003 y 2005, concentrándose en siete países. Atendiendo a los valores exportados en el último año, cabe destacar las exportaciones a Holanda (34,5%), España (11,9%), Inglaterra (10,7%), Alemania (9%), Italia (8,7%), Bélgica (7,2%) y Francia (7%). Hacia estos siete países se orientó un 89,0% de las exportaciones a la Unión Europea.

Cuadro 6: Exportaciones no Cobre de Chile a los países de UE 25. Años 2002 a 2005.

(Cifras en millones de dólares FOB, de cada año)

	Monto (FOB)				Participación (%)				Crecimiento (%)		
	2002	2003	2004	2005	2002	2003	2004	2005	2003	2004	2005
UE 25	2.272,0	2.813,5	3.838,9	4.669,6	100,0	100,0	100,0	100,0	23,8	36,4	21,6
<i>UE 15</i>	<i>2.251,8</i>	<i>2.786,1</i>	<i>3.795,6</i>	<i>4.605,8</i>	<i>99,1</i>	<i>99,0</i>	<i>98,9</i>	<i>98,6</i>	<i>23,7</i>	<i>36,2</i>	<i>21,3</i>
Alemania	190,3	274,2	325,9	419,4	8,4	9,7	8,5	9,0	44,1	18,8	28,7
Austria	10,0	10,0	8,4	5,6	0,4	0,4	0,2	0,1	-0,1	-15,8	-32,8
Bélgica	173,1	221,8	269,8	334,1	7,6	7,9	7,0	7,2	28,1	21,6	23,9
Dinamarca	57,7	74,9	82,1	117,1	2,5	2,7	2,1	2,5	29,7	9,6	42,7
España	303,3	347,0	418,6	556,5	13,4	12,3	10,9	11,9	14,4	20,6	32,9
Finlandia	20,2	23,3	40,7	67,6	0,9	0,8	1,1	1,4	15,8	74,5	66,0
Francia	198,0	248,0	304,0	324,8	8,7	8,8	7,9	7,0	25,3	22,6	6,8
Grecia	6,5	10,8	12,5	10,8	0,3	0,4	0,3	0,2	65,9	15,4	-14,1
Holanda	403,8	569,4	1.163,7	1.611,2	17,8	20,2	30,3	34,5	41,0	104,4	38,5
Inglaterra	549,1	609,9	676,1	499,9	24,2	21,7	17,6	10,7	11,1	10,9	-26,1
Irlanda	30,1	34,4	42,2	44,6	1,3	1,2	1,1	1,0	14,3	22,9	5,6
Italia	233,8	276,8	324,2	404,6	10,3	9,8	8,4	8,7	18,4	17,1	24,8
Luxemburgo	0,1	0,4	0,6	0,4	0,0	0,0	0,0	0,0	286,2	36,5	-27,0
Portugal	16,0	25,2	30,2	30,1	0,7	0,9	0,8	0,6	57,7	20,1	-0,3
Suecia	59,9	59,9	96,5	178,9	2,6	2,1	2,5	3,8	0,1	61,0	85,3
<i>Nuevos UE</i>	<i>20,2</i>	<i>27,4</i>	<i>43,3</i>	<i>63,7</i>	<i>0,9</i>	<i>1,0</i>	<i>1,1</i>	<i>1,4</i>	<i>35,6</i>	<i>57,9</i>	<i>47,3</i>
Chipre	0,3	0,1	0,9	1,0	0,0	0,0	0,0	0,0	-47,3	505,2	16,2
Eslovenia	0,2	0,6	1,0	0,4	0,0	0,0	0,0	0,0	240,8	57,7	-63,4
Estonia	3,6	2,3	4,1	8,1	0,2	0,1	0,1	0,2	-35,4	76,8	98,5
Hungría	0,2	0,5	1,4	2,1	0,0	0,0	0,0	0,0	127,9	153,5	52,4
Letonia	5,6	5,9	7,2	10,3	0,2	0,2	0,2	0,2	5,1	22,0	44,7
Lituania	3,2	6,6	9,3	15,2	0,1	0,2	0,2	0,3	106,5	40,9	63,3
Malta	0,3	1,9	1,0	1,3	0,0	0,1	0,0	0,0	615,3	-49,1	30,0
Polonia	5,8	6,9	14,2	21,1	0,3	0,2	0,4	0,5	19,0	106,3	49,1
República Eslovaca	0,0	0,2	0,1	0,3	0,0	0,0	0,0	0,0	643,9	-52,5	141,2
República Checa	1,1	2,3	4,3	4,0	0,0	0,1	0,1	0,1	109,9	84,6	-6,3

Fuente: Departamento de Estudios e Informaciones, DIRECON (Mayo 2006), en base a cifras proporcionadas por el Banco Central de Chile.

PCM/pcm

Los países de la Unión Europea cuya demanda por productos chilenos no cobre, tuvo un mayor dinamismo de crecimiento en el año 2005, fueron: Suecia (85,3%), Finlandia (66,0%), Dinamarca (42,7%), Holanda (38,5%), España (32,9%), Italia (24,8%) y Bélgica (23,9%). El alto dinamismo de la demanda proveniente de Finlandia y Suecia, contrasta con los muy bajos montos exportados, hasta este año.

Entre los nuevos países miembros de la UE, cabe relevar las mayores tasas de aumento de las exportaciones a Estonia (98,5%), Lituania (63,3%), Polonia (49,1%), Letonia (44,7%) y hacia dos mercados incipientes en República Eslovaca (141,2%) y en Hungría (52,4%).

1.2 El saldo comercial

El saldo comercial de Chile con los países de la Unión Europea, durante los últimos tres años presentó valores positivos y crecientes, particularmente en el año 2004, en que aumentó en 2,5 veces respecto del saldo comercial del año anterior. En el año 2005 se produjo una leve disminución de 2,5%, respecto del año 2004. por un aumento mayor de las importaciones que crecieron en un 40,5%, mientras las exportaciones lo hicieron en un 17,1%.

Los principales países con los cuales Chile mantuvo un saldo comercial positivo en el año 2005 fueron Holanda, Italia, Francia, Inglaterra, España y Bélgica, mientras el saldo comercial fue negativo con Finlandia, Alemania, Suecia y con seis de los diez nuevos países miembros. Por otra parte, destacó el saldo positivo del comercio con Lituania, Estonia, Chipre y Malta.

Cuadro 7: Comercio de Chile con los 25 países de la UE. Años 2002 a 2005.

(Cifras en millones de dólares de cada año)

	Exportaciones (FOB)				Importaciones (CIF)			
	2002	2003	2004	2005	2002	2003	2004	2005
UE25	4.306,3	5.018,1	7.889,5	9.241,3	3.072,5	3.322,1	3.591,0	5.046,5
<i>UE15</i>	4.286,1	4.990,7	7.838,2	9.177,6	3.023,4	3.260,5	3.530,0	4.948,7
Alemania	428,7	601,9	912,3	937,8	738,8	716,9	832,3	1.198,2
Austria	10,3	10,0	8,4	5,6	38,9	53,5	67,4	102,4
Belgica	226,9	274,6	331,0	381,4	126,4	111,1	104,0	178,3
Dinamarca	58,9	74,9	82,1	117,1	66,9	77,3	68,0	107,8
Espana	398,2	491,6	747,8	986,6	417,3	452,9	516,1	622,5
Finlandia	50,8	72,8	117,5	151,2	106,8	252,7	197,0	514,4
Francia	640,2	743,4	1.292,9	1.402,0	623,3	595,8	510,3	682,4
Grecia	65,1	93,6	123,9	151,2	10,4	2,9	4,6	7,6
Holanda	543,2	811,7	1.712,5	2.341,4	101,7	114,5	186,2	170,7
Inglaterra	808,7	714,9	898,8	658,8	185,6	181,2	219,7	266,7
Irlanda	30,1	34,4	42,2	44,6	39,2	44,6	43,8	47,2
Italia	862,8	924,2	1.362,7	1.679,6	356,1	387,6	445,6	524,8
Luxemburgo	0,1	0,4	0,6	0,4	13,1	13,3	13,6	14,5
Portugal	16,0	25,2	30,2	30,1	46,4	54,1	56,8	59,8
Suecia	146,2	117,1	175,1	289,6	152,4	202,1	264,7	451,4
<i>Nuevas UE</i>	20,2	27,4	51,2	63,7	49,1	61,7	61,0	97,9
Chipre	0,3	0,1	0,9	1,0	0,0	0,1	0,2	0,2
Eslovenia	0,2	0,6	1,0	0,4	3,6	3,4	3,9	4,9
Estonia	3,6	2,3	4,1	8,1	0,0	11,0	1,8	6,4
Hungria	0,2	0,5	1,4	2,1	5,5	12,0	11,4	11,5
Letonia	5,6	5,9	7,2	10,3	15,6	0,4	4,2	11,6
Lituania	3,2	6,6	9,3	15,2	0,3	0,4	0,2	0,7
Malta	0,3	1,9	1,0	1,3	0,1	0,1	0,3	0,9
Polonia	5,8	6,9	22,1	21,1	13,3	24,3	22,0	36,7
Rep. Eslovaca	0,0	0,2	0,1	0,3	1,3	2,6	4,0	4,5
Republica Checa	1,1	2,3	4,3	4,0	9,4	7,3	13,1	20,3
	Intercambio Comercial				Balanza Comercial			
UE25	7.378,9	8.340,2	11.480,4	14.287,9	1.233,8	1.695,9	4.298,5	4.194,8
<i>UE15</i>	7.309,6	8.251,2	11.368,3	14.126,3	1.262,7	1.730,2	4.308,2	4.228,9
Alemania	1.167,5	1.318,8	1.744,6	2.136,1	-310,2	-115,0	80,1	-260,4
Austria	49,2	63,4	75,8	108,0	-28,7	-43,5	-59,0	-96,7
Belgica	353,3	385,7	435,0	559,7	100,6	163,5	226,9	203,1
Dinamarca	125,8	152,2	150,0	224,9	-8,1	-2,5	14,1	9,4
Espana	815,5	944,4	1.263,9	1.609,1	-19,1	38,7	231,7	364,1
Finlandia	157,6	325,5	314,6	665,7	-56,0	-179,8	-79,5	-363,2
Francia	1.263,6	1.339,2	1.803,2	2.084,4	16,9	147,6	782,6	719,6
Grecia	75,6	96,5	128,5	158,8	54,7	90,7	119,3	143,5
Holanda	644,9	926,2	1.898,7	2.512,1	441,5	697,2	1.526,4	2.170,7
Inglaterra	994,3	896,2	1.118,5	925,4	623,1	533,7	679,2	392,1
Irlanda	69,2	79,0	86,1	91,8	-9,1	-10,2	-1,6	-2,6
Italia	1.219,0	1.311,8	1.808,4	2.204,4	506,7	536,7	917,1	1.154,8
Luxemburgo	13,2	13,7	14,2	15,0	-13,0	-12,8	-13,0	-14,1
Portugal	62,4	79,3	87,0	89,9	-30,4	-28,9	-26,5	-29,7
Suecia	298,6	319,2	439,8	741,0	-6,2	-85,1	-89,5	-161,7
<i>Nuevas UE</i>	69,3	89,1	112,2	161,6	-28,9	-34,3	-9,7	-34,1
Chipre	0,3	0,2	1,0	1,2	0,2	0,1	0,7	0,8
Eslovenia	3,8	4,0	4,9	5,3	-3,4	-2,7	-2,9	-4,5
Estonia	3,6	13,3	5,9	14,5	3,5	-8,7	2,3	1,7
Hungria	5,7	12,5	12,7	13,6	-5,2	-11,4	-10,0	-9,4
Letonia	21,2	6,3	11,3	22,0	-10,0	5,4	3,0	-1,3
Lituania	3,5	7,0	9,5	15,9	2,9	6,2	9,1	14,5
Malta	0,4	2,0	1,2	2,2	0,2	1,8	0,7	0,3
Polonia	19,1	31,1	44,1	57,9	-7,6	-17,4	0,2	-15,6
Rep. Eslovaca	1,3	2,9	4,1	4,8	-1,2	-2,4	-3,9	-4,2
Republica Checa	10,5	9,6	17,4	24,3	-8,3	-5,0	-8,8	-16,3

Fuente: Departamento de Estudios e Informaciones, DIRECON (Abril 2006), en base a cifras del Banco Central de Chile.

1.2.1 Comparación de los flujos de comercio entre Chile y los países de la Unión Europea, según Banco Central y Eurostat

A continuación se presenta una comparación sobre valores exportados e importados entre Chile y los 25 países de la UE, según las estadísticas de Eurostat y las cifras del Banco Central de Chile, para los años 2000 a 2005 (Véase Cuadro Anexo 2). Los datos de Eurostat publicados en euros, se transformaron a dólares usando la paridad euro/dólar publicada por el Banco Central de Chile.

De la comparación de ambas fuentes se desprende un hecho importante: los flujos de comercio tanto de exportaciones como de importaciones de la Unión Europea han estado sobrevaluados por las cifras de Eurostat, respecto de las cifras registradas por el instituto emisor chileno.

En efecto, se puede apreciar que en el caso de las exportaciones de Chile a la UE, en cada año del período analizado, las cifras de importaciones de los 25 países de la UE, provenientes de Chile, según la institución europea han superado las cifras del Banco Central, alcanzando esta diferencia un máximo en el año 2004. En las importaciones, el fenómeno se ha repetido, salvo en los años 2002 y 2005 en que las cifras del Banco Central superan ligeramente a Eurostat, en un porcentaje no superior al 3%.

El saldo comercial positivo y creciente hasta el año 2004, resulta también más alto siguiendo las estadísticas de Eurostat. En el año 2005 se apreció una convergencia en las cifras resultantes de ambas fuentes estadísticas consultadas.

2. Análisis de las exportaciones chilenas

2.1 Evolución en volumen de las exportaciones

Para el análisis de la evolución de los volúmenes exportados a la Unión Europea en términos globales, se deflactaron los valores nominales anuales fob por el índice de precios de las exportaciones del informe elaborado por el Banco Central de Chile (base en el año 2004=100). Los resultados mostraron que dados los altos y crecientes precios internacionales de los productos exportados por Chile, en términos de volumen las exportaciones hacia la UE experimentaron un aumento de 5,3% en el año 2003, de 20,3% en el año 2004, cayendo posteriormente en un 4,8%, en el año 2005.

Por otra parte, las exportaciones de cobre en volumen cayeron en un 10,7% en el año 2003 y en un 14,1% en el año 2005, aumentando en un 18% sólo en el año 2004.

Cuadro 8. Evolución del volumen de las exportaciones totales y de cobre orientada hacia los países de la UE 25.

Cifras en millones de dólares y en porcentajes

Años	Exportaciones totales a los países de la UE 25				Exportaciones de cobre a los países de la UE 25			
	Valor total Fob	IPX Total	Volumen Fob	% crec. Volumen	Valor total Fob	IPX Cobre	Volumen Fob	% crec. Volumen
2002	4.206,3	67,8	6.204,0		2.034,3	52,9	3.845,6	
2003	5.018,1	76,5	6.559,6	5,7%	2.204,6	64,2	3.434,0	-10,7%
2004	7.889,5	100,0	7.889,5	20,3%	4.050,6	100,0	4.050,6	18,0%
2005	9.241,3	123,1	7.507,1	-4,8%	4.571,8	131,4	3.479,3	-14,1%

Fuente: Elaboración propia, Departamento de Estudios e Informaciones, DIRECON. I.F.C. En base a cifras del Banco Central de Chile.

El índice de precios de las exportaciones totales y de cobre, es elaborado por el Banco Central, con base 2004=100.

2.2 Evolución de las exportaciones no tradicionales³

El conjunto de exportaciones no tradicionales hacia la Unión Europea ha mostrado en los años recientes una tendencia expansiva, a pesar de que entre los años 2003 a 2005 ellas crecieron en un 72,3%, mientras las exportaciones totales fuertemente influenciadas por las exportaciones de cobre, lo hicieron en un 114,5%. Por esta misma razón, la comparación de las tasas de crecimiento anual de las exportaciones no tradicionales se ha mostrado inferior al crecimiento anual de las exportaciones tradicionales, salvo en el año 2005 en que lograron un crecimiento similar.

En los últimos dos años, bajo la influencia de mayores precios del cobre, las exportaciones no tradicionales representaron un 24% de las exportaciones tradicionales, disminuyendo este porcentaje respecto del alcanzado en los años 2002 y 2003, que se situó en torno al 30%.

Cuadro 9. Exportaciones totales y no tradicionales. Años 2002 a 2005.

	Millones de dólares (Fob)			
	2002	2003	2004	2005
Exportaciones totales no tradicionales (NT)	1.276,3	1.542,5	1.895,4	2.199,3
Exportaciones totales (T)	4.306,3	5.018,1	7.889,5	9.241,3
Crecimiento Exportaciones NT (%)		20,9%	22,9%	16,0%
Crecimiento Exportaciones T (%)		16,5%	57,2%	17,1%
Estructura NT/T (%)	29,6%	30,7%	24,0%	23,8%

Fuente: Cifras de ProChile, Departamento de Desarrollo Estratégico M.L.A.

³ La definición de exportaciones no tradicionales usada en este informe es la utilizada por Prochile. "Se consideran no tradicionales todos los productos excepto: cobre, harina de pescado, celulosa, hierro, salitre, plata metálica, óxido y ferromolibdeno, molibdeno, minerales de oro, madera aserrada y cepillada, y metanol".

2.3 Principales productos no tradicionales exportados según su participación relativa.

Las exportaciones en valor, de los veinte principales productos no tradicionales de acuerdo al ranking del año 2005, representaron en ese año un 66,7% de las exportaciones no tradicionales.

Cuadro 10 Principales productos no tradicionales exportados según su participación relativa. Años 2002 a 2005.

Rkg 2005	Productos	XNT 2003	XNT 2004	XNT 2005	% sobre Total	% Crecimiento
		Millones de dólares FOB			2005	2004 - 2005
1	Vino	350,1	439,0	454,6	20,7	3,57
2	Salmon	57,1	114,5	232,6	10,6	103,15
3	Uvas	99,7	115,3	127,0	5,8	10,15
4	Manzanas frescas	76,3	97,0	96,6	4,4	-0,41
5	Nitrato de potasio	45,9	58,8	69,3	3,2	17,84
6	Maderas contrachapadas	19,5	26,5	50,4	2,3	89,74
7	Kiwis frescos	38,2	54,8	47,1	2,1	-14,06
8	Exportaciones de servicios	25,0	24,3	43,0	2,0	76,46
9	Los demás papeles y cartones, multicapas	27,4	41,7	37,9	1,7	-9,14
10	Merluzas congeladas, excluido filetes	32,3	32,2	35,7	1,6	10,79
11	Trozos y despojos de gallo o gallina, congelados	21,1	25,4	34,8	1,6	36,88
12	Ciruelas secas	19,3	21,8	34,0	1,5	55,47
13	Merluza fresca o refrigerada, excluido filete	26,7	29,1	33,2	1,5	13,79
14	Cholgas, Choritos preparados y conservados	21,1	31,3	31,2	1,4	-0,08
15	Peras frescas	24,0	26,8	27,4	1,2	2,25
16	Frambuesas y moras-frambuesas	18,0	31,8	23,2	1,1	-26,82
17	Maiz para siembra	10,6	25,7	23,1	1,1	-10,05
18	Ostión del Norte, congelados, secos, salados o en salmuera	19,5	24,7	23,0	1,0	-6,82
19	Pasas	13,2	15,3	21,9	1,0	42,47
20	Ciruelas frescas	14,1	28,0	21,6	1,0	-22,87
	Subtotal	959,0	1.264,2	1.467,5	66,7	16,09
	Otros	583,5	631,2	731,8	33,3	15,92
	Total	1.542,5	1.895,4	2.199,3	100,0	16,03

Fuente: ProChile, Departamento de Desarrollo Estratégico, M.L.A.

El vino ocupó el primer lugar con un monto de US\$ 439,0 millones, logrando en el último año un crecimiento de 3,6%, mientras el salmón, en el segundo lugar del ranking alcanzó una expansión de 103,12%. Otros productos que destacaron en su crecimiento fueron las maderas contrachapadas con 89,7%, las exportaciones de servicios con 76,5%, las ciruelas secas con un 55,5% y pasas con un 42,5%.

2.4 Principales productos no tradicionales exportados según su dinamismo.

Entre los 20 principales productos más dinámicos que se muestran en el cuadro siguiente para los años 2002 a 2005, ha sido posible constatar que mayoritariamente se trató de exportaciones incipientes, a excepción del salmón. Dominaron los productos alimenticios, y nuevos rubros de la hortofruticultura, carnes y productos del mar, destacándose también maderas contrachapadas y productos de la industria electrónica.

**Cuadro 11. Principales productos no tradicionales exportados según su dinamismo.
(Cifras en dólares FOB de cada año, y porcentajes de crecimiento)**

Ranking 2005	Productos	XNT 2003	XNT 2004	XNT 2005
		Millones de dólares FOB		
1	CARACOLES, EXCEPTO LOS DE MAR, VIVOS, FRESCOS	0,0	0,0	0,9
2	CIRCUITOS INTEGRADOS HIBRIDOS.	0,0	0,0	0,7
3	LAS DEMAS PREPARACIONES Y CONSERVAS DE SALMÓN	0,1	0,1	1,5
4	MELOCOTONES O DURAZNOS, CONSERVADOS AL NATURAL	0,0	0,1	0,6
5	CARNE DE BOVINOS DESHUESADA, FRESCA	1,9	1,3	7,5
6	ALMENDRAS SIN CASCARA, FRESCAS O SECAS	3,5	5,4	21,2
7	JIBIAS, GLOBITOS, CALAMARES Y POTAS	0,2	0,5	1,9
8	FLORES Y CAPULLOS, CORTADOS PARA RAMOS	0,3	0,4	1,4
9	ACHICORIAS (COMPRENDIDA LA ESCAROLA),	0,4	0,4	1,2
10	DESPERDICIOS Y DESECHOS, DE ALUMINIO.	2,9	1,6	3,9
11	LAS DEMAS GRASAS Y ACEITES VEGETALES	1,4	1,2	2,8
12	SUEROS INMUNIZADOS Y DEMAS COMPONENTES	0,1	0,3	0,6
13	SALMON	57,1	114,5	232,6
14	ARANDANOS O MURTONES Y DEMAS FRUTOS DEL	2,5	6,1	11,8
15	BLANCO DE SETAS Y DEMÁS PLANTAS VIVAS	0,3	0,2	0,4
16	MADERAS CONTRACHAPADAS	19,5	26,5	50,4
17	LAS DEMAS COMPOTAS, JALEAS, MERMELADAS, PURÉS	0,6	0,5	0,9
18	PALETAS, PALETAS-CAJA Y OTRAS PLATAFORMA	0,4	0,6	1,2
19	LOS DEMAS ABONOS.	1,4	1,9	3,5
20	LAS DEMAS PLANTAS, PARTES DE PLANTAS	1,1	1,3	2,4
	SUBTOTAL	93,6	163,1	347,4
	OTROS	1.448,9	1.732,3	1.851,9
	TOTAL	1.542,5	1.895,4	2.199,3

Fuente: ProChile, Departamento de desarrollo Estratégico. M.L.A.

2.5 Principales nuevos productos no tradicionales

Se definen como nuevos productos no tradicionales, aquéllos que se exportaron en el año 2005, no habiéndolo hecho en el año anterior. De esta canasta de productos, se eligieron los veinte más representativos, en términos de los montos exportados. Cabe poner de relieve la exportación de algunos productos de la industria metal-mecánica, productos y planchas laminadas de hierro, productos de papel, diccionarios y enciclopedias, películas, jugo de uva, ostiones congelados y conservas de anchoas.

Cuadro 12. Principales nuevos productos no tradicionales.
(Cifras en dólares FOB de cada año, y porcentajes de crecimiento)

Código	PRODUCTOS NUEVOS	DOLARES FOB
85023900	LOS DEMÁS GRUPOS ELECTRÓGENOS	979.848
20096000	JUGO DE UVA (INCLUIDO EL MOSTO), SIN FERMENTAR	963.878
72101200	PROD. LAMINADO HIERRO, ESTANADOS	664.917
20087090	LOS DEMAS PREPARADOS O CONSERVAS DE MELOCOTÓN O DURAZNO	601.064
54075100	TEJIDOS CRUDOS O BLANQUEADOS	480.020
37061000	PELICULAS CINEMATOGRAFICAS	310.580
41062000	PIELAS DEPILADAS DE CAPRINO, APERGAMINADAS	214.972
49019100	DICCIONARIOS E ENCICLOPEDIAS	181.422
03072920	OSTIÓN DEL SUR, CONGELADOS, SECOS, SALADOS O EN SALMUERA	168.004
84382000	MAQUINAS Y APARATOS P. CONFITERIA, ELABORACIÓN DE CHOCOLATE	166.954
72124000	PROD. LAMINADOS HIERRO, ANCHO INF. 600MM	165.471
48030000	PAPEL PARA PAPEL HIGIÉNICO, TOALLITAS DE DESMAQUILLAR, TOALLAS, ETC	105.444
16041600	PREPARACIONES Y CONSERVAS DE ANCHOAS	99.425
12092500	SEMILLA FORRAJERA DE BALICO, PARA SIEMBRA	95.337
72085200	PLANCHAS LAM. DE HIERRO O ACERO, ESP.> o = 4.75mm. pero < o = a 10mm.	84.792
48232000	PAPEL Y CARTON FILTRO	76.968
39051200	POLIACETATO DE VINOLO EN DISPERSIÓN ACUOSA	76.670
29033010	BROMURO DE METILO	65.697
39011000	POLIETILENO DE DENSIDAD INFERIOR A 0,94.	64.937
06021000	ESQUEJES SIN ENRAIZAR E INJERTOS.	64.075
08135000	MEZCLAS DE FRUTOS SECOS O DE FRUTOS DE CÁSCARA	59.221
	TOTAL	5.689.696
Fuente: ProChile, Departamento de desarrollo Estratégico. M.L.A.		

3. Análisis de las empresas exportadoras

El número de empresas exportadoras a la Unión Europea que alcanzó a 2.017 en el año 2003, aumentó en un 7% en los dos años siguientes, con 141 empresas más, que en conjunto exportaron en el año 2005 valores un 84,0% mayores que lo logrado en el 2003.

Cuadro 13: Número total de empresas y de Pymex exportadoras hacia UE (25).

	Cifras en millones de dólares FOB y número de empresas		
	2003	2004	2005
Número total de empresas	2.017,0	2.171,0	2.158,0
Monto total exportado a UE (25)	5.018,1	7.889,5	9.241,3
Número total de Pymex	1.331,0	1.385,0	1.330,0
Monto exportado por Pymex a UE (25)	457,9	635,7	664,8
% de Pymex / N° total de empresas	66,0%	63,8%	61,6%
% monto exportado Pymex / monto total exportaciones a UE	9,13%	8,1%	7,2%

Fuente: ProChile, Departamento de desarrollo Estratégico. M.L.A.

Entre las empresas exportadoras, es relevante destacar el desempeño de las empresas Pymex, que según la definición de ProChile, son aquellas que exportaron entre US\$ 50.000 dólares y US\$ 7.500.000 dólares anuales, comprendiendo empresas pequeñas y medianas. El número de empresas Pymex que exportó a los países de la UE, en el año 2005, correspondió a un 61,6% del número total de las empresas que exportaron a la UE.

Las exportaciones de las empresas pertenecientes a las Pymex, alcanzaron a un 7,2% de los montos totales exportados por Chile hacia los países de la UE.

4. Análisis de las importaciones

4.1 Valor de las importaciones

Las importaciones desde la Unión Europea alcanzaron un valor de US\$ 5.046,5 millones durante el año 2005, representando un 16,9% del total importado por Chile en ese año. Este monto refleja un aumento anual de 40,5%, lo que es explicado en gran medida por el dinamismo de la actividad interna, cuyo crecimiento anual alcanzó a 6,3%. Por otra parte, se observa una disminución de la participación de este origen en el total, entre los años 2002 y 2004, situación que se revierte levemente el año 2005.

En relación a las importaciones desde los países miembros de la Unión Europea cabe mencionar que siete países concentraron en el año 2005 el 84,2% de las compras de Chile en la UE. Ellos fueron Alemania (23,7%), Francia (13,5%), España (12,3%), Italia (10,4%), Finlandia (10,2%), Suecia (8,9%), Holanda (6,2%) e Inglaterra (5,3%).

En relación al ritmo de expansión de las compras de Chile desde los países de la UE, es importante destacar que el mayor dinamismo de crecimiento de las importaciones corresponde a países incorporados al bloque en el año 2004, puesto que la base de comparación en el período inicial es prácticamente nula. En efecto, las importaciones provenientes de Estonia (257,6%), Malta (254,2%), Lituania (208,4%) y Letonia (177,7%) son las que más crecen, no obstante tener montos muy bajos, lo que refleja las nuevas oportunidades que el acuerdo de asociación les ha abierto a ellos para exportar a Chile. Le siguen en dinamismo los países siguientes miembros antiguos: Finlandia (161,1%), Bélgica (71,4%) y Grecia (67,1%).

Cuadro 14. Importaciones desde la Unión Europea. Años 2002-2005 (montos en millones de US\$ Cif)

	Importaciones (CIF)				Part. (%) 2005	Variac (%) 04/05
	2002	2003	2004	2005		
UE15	3.023,4	3.260,5	3.530,0	4.948,7	16,5%	40,2%
Alemania	738,8	716,9	832,3	1.198,2	4,0%	44,0%
Austria	38,9	53,5	67,4	102,4	0,3%	51,9%
Belgica	126,4	111,1	104,0	178,3	0,6%	71,4%
Dinamarca	66,9	77,3	68,0	107,8	0,4%	58,6%
Espana	417,3	452,9	516,1	622,5	2,1%	20,6%
Finlandia	106,8	252,7	197,0	514,4	1,7%	161,1%
Francia	623,3	595,8	510,3	682,4	2,3%	33,7%
Grecia	10,4	2,9	4,6	7,6	0,0%	67,1%
Holanda	101,7	114,5	186,2	170,7	0,6%	-8,3%
Inglaterra	185,6	181,2	219,7	266,7	0,9%	21,4%
Irlanda	39,2	44,6	43,8	47,2	0,2%	7,6%
Italia	356,1	387,6	445,6	524,8	1,8%	17,8%
Luxemburgo	13,1	13,3	13,6	14,5	0,0%	6,6%
Portugal	46,4	54,1	56,8	59,8	0,2%	5,4%
Suecia	152,4	202,1	264,7	451,4	1,5%	70,5%
Nuevos UE	49,1	61,7	61,0	97,9	0,3%	60,6%
Chipre	0,0	0,1	0,2	0,2	0,0%	50,0%
Eslovenia	3,6	3,4	3,9	4,9	0,0%	25,9%
Estonia	0,0	11,0	1,8	6,4	0,0%	257,6%
Hungria	5,5	12,0	11,4	11,5	0,0%	1,3%
Letonia	15,6	0,4	4,2	11,6	0,0%	177,7%
Lituania	0,3	0,4	0,2	0,7	0,0%	208,4%
Malta	0,1	0,1	0,3	0,9	0,0%	254,2%
Polonia	13,3	24,3	22,0	36,7	0,1%	67,1%
Rep.Eslovaca	1,3	2,6	4,0	4,5	0,0%	13,5%
Republica Checa	9,4	7,3	13,1	20,3	0,1%	54,9%
UE25	3.072,5	3.322,1	3.591,0	5.046,5	16,9%	40,5%
Total Chile	15.753,2	17.663,6	22.454,2	29.940,1	100,0%	33,3%

Fuente: Departamento de Estudios e Informaciones, DIRECON (Abril 2006), en base a cifras del Banco Central de Chile

4.2 Principales productos importados según su participación relativa

Los diez principales productos importados desde los 25 países de la Unión Europea han representado el 16%, 18,3%, 13,1% y 18,1% del total en los períodos 2002, 2003, 2004 y 2005, respectivamente.

Es importante destacar la diversificación de las importaciones desde este bloque, puesto que en cada año el principal producto no supera el 5%, a excepción del año 2003 en que las máquinas y aparatos para fabricación de pasta de materias fibrosas celulósicas alcanza al 5,6%. Además, los principales productos según participación relativa, corresponden en su mayoría a bienes del sector industrial que se han beneficiado de la liberalización arancelaria. Por ejemplo, los automóviles, automotores, maquinaria, betacaroteno, teléfonos celulares, medicamentos, furgones y barcos entre otros.

En los próximos cuadros se presentan en orden decreciente los principales productos, su monto y estructura del total, en cada período.

Cuadro 15. Principales productos importados según su participación relativa. Años 2002-2003 (cifras en dólares CIF de cada año, y porcentajes de participación)

Principales Productos según participación 2002	Monto (US\$)	%
Automóviles de turismo, de cilindrada > a 1500 cm3 pero <= a 3000 cm3	82.783.166	2,7%
Beta-caroteno y otras materias colorantes carotenoides	63.375.738	2,1%
Los demás filtros depuradores de agua	61.163.178	2,0%
Automotores para vías férreas, con fuente externa de electricidad	59.650.953	1,9%
Los demás aparatos emisores con aparato receptor incorporado	45.426.558	1,5%
Los demás medicamentos (excepto los de partida 30.02, 30.05 o 30.06) acondicionados p	44.705.404	1,5%
Las demas maquinas y aparatos mecánicos con función propia, ncop de este cap.	41.434.668	1,3%
Partes o piezas o conjuntos destinados a la armadura o ensamblaje de vehículos motoriza	32.964.013	1,1%
Barcos cisterna de tonelaje bruto > a 3500 ton y/o 120 mts. o más de eslora, para product	31.500.000	1,0%
Neumáticos nuevos de caucho con alto relieves, del tipo usado en volquetes automotores	29.070.770	0,9%
Subtotal	492.074.447	16,0%
IMPORTACIONES	3.072.542.921	100,0%
Principales Productos según participación 2003	Monto (US\$)	%
Maquinas y aparatos para fabricacion de pasta de materias fibrosas celulósicas	186.533.052	5,6%
Automóviles de turismo, de cilindrada > a 1500 cm3 pero <= a 3000 cm3	88.423.701	2,7%
Beta-caroteno y otras materias colorantes carotenoides	73.924.889	2,2%
Automotores para vías férreas, con fuente externa de electricidad	63.461.446	1,9%
Los demás medicamentos (excepto los de partida 30.02, 30.05 o 30.06) acondicionados p	49.479.735	1,5%
Calderas de vapor, acuotubulares, con producción de vapor > a 100 t por hora pero <= a 2	38.455.418	1,2%
Neumáticos nuevos de caucho con alto relieves, del tipo usado en volquetes automotores	29.215.914	0,9%
Condensadores para maquinas de vapor.	27.692.031	0,8%
Tapones de corcho natural.	26.624.200	0,8%
Intercambiadores de calor.	24.290.403	0,7%
Subtotal	608.100.789	18,3%
IMPORTACIONES	3.322.142.494	100,0%

Fuente: Depto. De Estudios e Informaciones, Direcon, según datos del Banco Central de Chile

ACC/acc

Cuadro 16. Principales productos importados según su participación relativa. Años 2004-2005 (cifras en dólares CIF de cada año, y porcentajes de participación)

Principales Productos según participación 2004	Monto (US\$)	%
Beta-caroteno y otras materias colorantes carotenoides	82.562.790	2,3%
Automóviles de turismo, de cilindrada > a 1500 cm3 pero <= a 3000 cm3	71.384.037	2,0%
Los demás medicamentos (excepto los de partida 30.02, 30.05 o 30.06) acondic	54.911.297	1,5%
Teléfonos celulares	45.317.411	1,3%
Gasolina para vehículos terrestres, sin Pb, de 97 octanos	40.654.667	1,1%
Material fijo de vías ferreas o similares, aparatos mecánicos de señalización,seg	38.371.323	1,1%
Las demás máquinas y aparatos eléctricos con una función propia ncop.	36.186.581	1,0%
Chasis cabinados motor de émbolo (pistón), de encendido por compresión (dies	36.056.473	1,0%
Los demás aparatos emisores con aparato receptor incorporado	33.541.603	0,9%
Furgones, motor de émbolo (pistón), de encendido por compresión (diesel o sen	32.686.017	0,9%
Subtotal	471.672.199	13,1%
IMPORTACIONES	3.590.966.475	100,0%
Principales Productos según participación 2005	Monto (US\$)	%
Maquinas y aparatos para fabricacion de pasta de materias fibrosas celulósicas	207.622.168	4,1%
Automóviles de turismo, de cilindrada > a 1500 cm3 pero <= a 3000 cm3	102.303.834	2,0%
Las demas maquinas y aparatos para preparación industrial de alimentos o bebic	88.807.790	1,8%
Partes de maquinas o aparatos para fabricacion de pasta de materias fibrosas cel	86.737.865	1,7%
Beta-caroteno y otras materias colorantes carotenoides	79.398.441	1,6%
Los demás medicamentos (excepto los de partida 30.02, 30.05 o 30.06) acondic	77.455.042	1,5%
Automotores para vías férreas, con fuente externa de electricidad	66.905.894	1,3%
Chasis cabinados motor de émbolo (pistón), de encendido por compresión (dies	52.478.767	1,0%
Furgones, motor de émbolo (pistón), de encendido por compresión (diesel o sen	50.311.862	1,0%
Los demás aparatos emisores con aparato receptor incorporado	50.223.354	1,0%
Subtotal	862.245.017	17,1%
IMPORTACIONES	5.046.533.664	100,0%

Fuente: Depto. De Estudios e Informaciones, Direcon, según datos del Banco Central de Chile ACC/acc

4.3. Principales productos importados según dinamismo⁴

Los productos importados más dinámicos en el año 2005, desde la Unión Europea , alcanzaron a 731 de un total de 5.403, cuyo monto agregado fue de US\$ 3.558 millones, correspondientes al 70,5% de las importaciones desde este origen.

La mayoría de los productos dinámicos corresponden al rubro industrial y al sub rubro de productos metálicos, maquinarias y material eléctrico y productos químicos, a excepción de la malta y los demás papeles crudos. En el cuadro siguiente se presentan los veinte principales productos ordenados según mayor crecimiento porcentual, con lo que puede ocurrir que haya algunos que tengan un alto monto absoluto de crecimiento pero que no estén presentados en cuadro, pues la condición es que tengan mayor crecimiento porcentual, y un crecimiento en el monto importado entre el año 2004 y 2005 de sobre US\$ 800 mil.

Cuadro 17. Principales productos importados según su dinamismo. Año 2005 (cifras en dólares CIF, y porcentajes de crecimiento)

RK	Principales Productos Dinámicos año 2005	Monto 2004	Monto 2005
1	Malta (de cebada u otros cereales), sin tostar	81	4.958.374
2	Perfiles hierro o acero sin alear, en U, I o en H, laminados o extruidos en caliente, de altura < a 80 mm	436	963.643
3	Microscopios, excepto los ópticos, y difractógrafos	430	901.364
4	Las demás partes de calandrias y laminadores	3.023	3.457.568
5	Los demás papeles crudos para caras (cubiertas)	3.672	3.109.057
6	Vehículos para el mantenimiento o servicio de vías férreas o similares, incluso autopropulsados	8.864	3.829.018
7	Los demás motores y máquinas motrices.	32.547	9.282.149
8	Calderas denominadas de agua sobrecalentada	156.733	40.719.631
9	Aparatos y dispositivos para licuefacción de aire u otros gases	4.776	1.231.718
10	Los demás tableros de partículas de madera recubiertos en la superficie con placas u hojas decorativas	30.380	4.544.294
11	Máquinas para punzonar o entallar metales, incluso las combinadas de cizallar y punzonar, de control r	6.363	830.454
12	Butan-1-ol (alcohol n-butílico)	8.189	1.045.424
13	Máquinas para la fabricación de sacos, bolsitas o sobres	56.907	5.289.829
14	Depositos, sistemas, cubas y recipientes, de fundición. He o acero, cap > a 300 lts., para gases, excepto	14.596	1.081.864
15	Los demás tableros de partículas de madera recubiertos en la superficie con papel impregnado con mel	18.142	1.009.413
16	Las demás carretillas autopropulsadas.	72.890	3.677.921
17	Cilindros para calandrias y laminadores	32.926	1.635.474
18	Secadores de pasta para papel, papel o cartón	146.061	6.905.774
19	Las demás máquinas y aparatos para preparación industrial de alimentos o bebidas, excepto de extracci	2.088.032	88.807.790
20	Las demás máquinas y aparatos, autopropulsadas	93.162	3.941.996
	Principales Importaciones	2.778.210	187.222.755
	Importaciones Totales desde UE	3.590.966.475	5.046.533.664

Fuente: Depto. de Estudios e Informaciones, Direcon, según datos del Banco Central de Chile

ACC/acc

⁴ Se define aquí dinamismo como aquellos que aumentan en más de US\$ 800.000 anuales

4.4 Principales nuevos productos importados.

En cuanto a los nuevos productos importados desde la Unión Europea, es decir, aquéllos cuyo monto fue nulo durante entre los años 2002 y 2004 y que sí registran internaciones el año 2005, se trata de 144 nuevos productos, cuyas importaciones ascienden a US\$ 63,5 millones. El mayor monto individual de US\$ 46,5 millones, corresponde a chasis de vehículos con capacidad mayor o igual a 16 asientos pero menor a 30. Los veinte principales productos del año 2005 son el 1,24% del valor total importado y los 144 nuevos productos alcanzan a 1,26% del total importado.

Cuadro 18. Principales nuevos productos importados, Año 2005.

RK	Glosa	Monto	Part (%)
1	Chasis de vehículos con capacidad >= a 16 asientos pero < a 30 asientos, incluido el d	46.520.570	0,92%
2	Los demas automotores para vías férreas y tranvías autopulsados	8.070.573	0,16%
3	2-etil hexanol	3.369.180	0,07%
4	Coches blindados para el trasporte de valores,motor de émbolo (pistón), de encendido	1.013.505	0,02%
5	Productos intermedios de los demas aceros aleados	550.953	0,01%
6	Tractores de carretera para semirremolques, con motor diesel potencia <= a 200 HP	410.064	0,01%
7	Ferro-silico-manganeso.	387.106	0,01%
8	Las demas locomotoras y locotractores; tenderes	370.957	0,01%
9	Las demas topadoras, incluso las angulares, de ruedas	357.916	0,01%
10	Vagones de descarga automatica, excepto los de partida 8606.1 u 8606.2	342.100	0,01%
11	Yodato de calcio	304.500	0,01%
12	Vehiculos tipo jeep y similares con traccion en las 4 ruedas,de cilindrada > a 1500 cm	258.144	0,01%
13	Lana esquilada, sucia, incluida la lavada en vivo	182.913	0,00%
14	Las demás sardinas, sardinelas y espadines congelados, excluidos hígados, huevas y l	177.443	0,00%
15	Las demás fibras sintéticas discontinuas, cardadas, peinadas o transformadas, para la t	116.799	0,00%
16	Acido 3,4,5 trimetoxibenzoico	97.986	0,00%
17	Tubos sección circular diámetro exterior > a 406.4 mmde He o acero, del tipo usado o	79.876	0,00%
18	Tubos y accesorios de tubería (por ejemp: empalmes (racores) , codos, manguitos), de	67.079	0,00%
19	4,4-isopropilidendifenol (bisfenol a, dfenilopropano) y sus sales	53.825	0,00%
20	Agentes aniónicos, naftalen sulfonato de sodio, incluso de venta al por menor	53.085	0,00%
	Total Principales Nuevos* Productos	62.784.574	1,24%
	Otros Nuevos* Productos	730.327	0,01%
	Total Nuevos* Productos	63.514.901	1,26%
	Total Importaciones	5.046.533.664	100%

Fuente: Depto. De Estudios e Informaciones, Direcon, según datos del Banco Central de Chile

ACC/acc

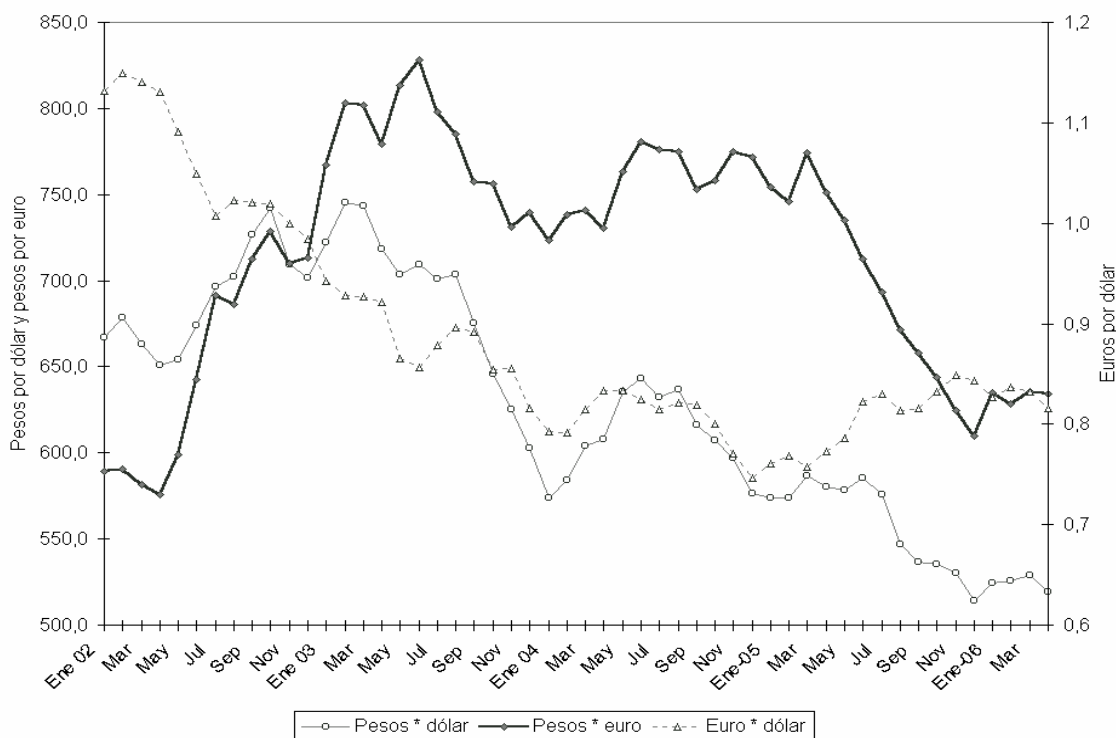
5. Efecto del euro en el comercio con la Unión Europea

Evolución reciente del euro

La trayectoria del peso chileno respecto del euro y del dólar mostró una sensible apreciación a partir de mediados del año 2004 en el caso del dólar y desde abril del año 2005 en el caso del euro. Durante los meses de vigencia del Acuerdo de Asociación Chile Unión Europea, hasta diciembre del año 2004 el euro se apreció sostenidamente respecto del dólar. Desde enero del año 2005 el euro inició un proceso de depreciación que con algunas fluctuaciones se mantuvo hasta diciembre del año 2005. Desde enero del 2006, nuevamente el euro ha experimentado una ligera apreciación respecto del dólar.

Al examinar la evolución del euro en pesos chilenos, es necesario también contemplar las fluctuaciones que la moneda chilena ha tenido respecto del dólar. Como es posible apreciar en el siguiente gráfico, el peso experimentó una apreciación respecto del dólar a partir de marzo del año 2003 que se ha prolongado con algunos vaivenes hasta fines del año 2005. A inicios del año 2006, se produjo una leve inflexión en esta tendencia.

Gráfico 4: Evolución reciente del euro y del dólar respecto del peso.



Fuente: Departamento de Estudios e Informaciones I.F.C., DIRECON (Mayo 2006) en base a cifras del Banco Central de Chile

Por su parte el euro expresado en pesos experimentó un valor creciente a contar de mayo del año 2002 en adelante, continuando en el año 2003 hasta el mes de junio de ese año, disminuyendo moderadamente en los meses siguientes, hasta mayo del 2004.

Posteriormente, el euro continuó con un valor alto y estable respecto del peso, hasta mayo del año 2005, en que se produjo una apreciación del peso, cayendo el valor del euro en un 19%, entre los meses de mayo del 2005 a enero del 2006, con una ligera alza del valor del euro expresado en pesos, en los meses siguientes.

Este resultado refleja para el año 2005 una mayor abundancia de euros en el mercado de divisas nacional, influenciado por un saldo creciente en balanza comercial de Chile con la Unión Europea. La moderada apreciación del peso respecto del euro en estos últimos meses ha actuado favoreciendo las importaciones chilenas provenientes de los mercados de la UE.

Efectos estimados de la evolución del peso respecto del euro, en las exportaciones chilenas orientadas hacia la Unión Europea.

El crecimiento en valor de las exportaciones a la UE, durante la vigencia del Acuerdo de Asociación entre Chile y la Unión Europea ha estado influenciado por la evolución del índice del tipo de cambio real bilateral pesos-euro.

La estimación de este índice de tipo de cambio real bilateral pesos-euro⁵ ha permitido cuantificar la evolución de los precios relativos, comparando aquéllos de la zona euro expresados en pesos con los precios a nivel del consumidor de Chile. Este indicador que resulta apropiado para medir la evolución de la competitividad por los precios en los flujos de comercio entre Chile y la Unión Europea, ha mostrado una evolución similar a la experimentada por el tipo de cambio bilateral nominal, dada una trayectoria entre el IPC de la zona euro y el IPC chileno, bastante simétrica.

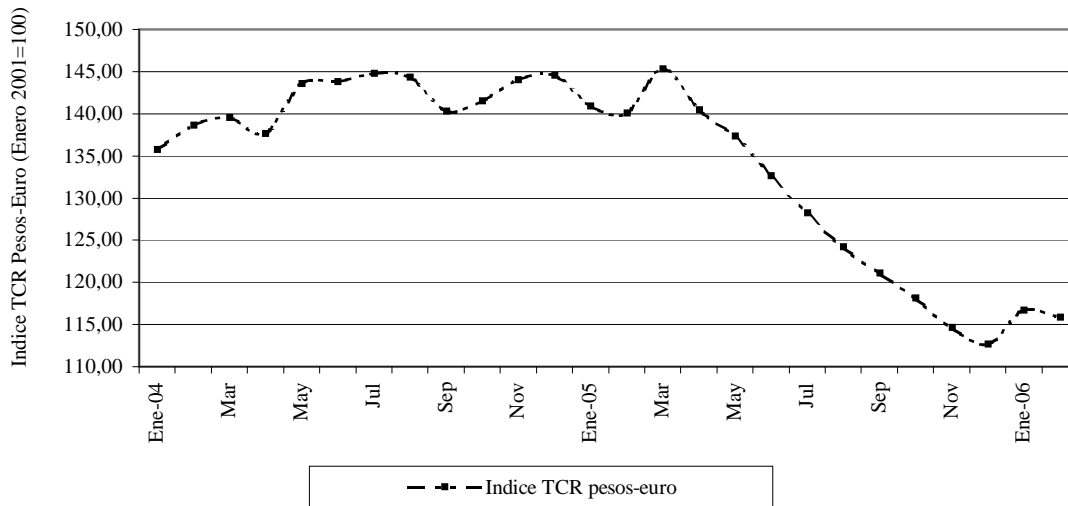
El índice del tipo de cambio real bilateral se mantuvo en niveles relativamente estables en el año 2004 hasta marzo del 2005, disminuyendo en forma sostenida en los meses siguientes hasta fines del 2005, con un porcentaje de disminución entre abril y diciembre del 2005 que alcanzó a un 19,8%.

⁵ Este índice mide la evolución de precios relativos entre el nivel de precios externos que enfrenta el país en la zona euro (expresado en pesos) y el nivel de precios interno medido también en moneda nacional. Se expresa a través de la siguiente ecuación:

$$TCR = \frac{TCN * P^*}{P}$$

- P* representa el índice de precios al consumidor, zona euro, expresado en euros;
TCN corresponde al tipo de cambio nominal (pesos por euro) que permite expresar el índice de precios al consumidor de la zona euro, en pesos;
P representa el índice de precios al consumidor de Chile, medido en moneda nacional.

Gráfico 5. Índice del tipo de cambio real bilateral. Pesos por euro.



Fuente: Departamento de Estudios e Informaciones, DIRECON. V.M.G., en base a cifras del Banco Central de Chile

Dada la rebaja arancelaria inmediata de un 92,0% del universo arancelario, obtenido con la entrada en vigencia del Acuerdo de Asociación Chile Unión Europea y el sensible aumento en el precio internacional de las exportaciones de los principales rubros exportados por Chile hacia Europa en los años 2004 y 2005, el efecto negativo de la evolución del tipo de cambio real bilateral del año 2005 no se logró manifestar plenamente en forma negativa sobre las exportaciones, que aumentaron en un 17,2% en valor, disminuyendo un 4,8% en volumen, mientras los precios se elevaban en un 23,1%.

Por otra parte, el efecto de crecimiento de la demanda externa proveniente de la zona euro tuvo una repercusión importante en los volúmenes exportados en el año 2004 y siguientes, dada una expansión del PIB de la zona euro estimada en 2,1% para el año 2004, tasa de crecimiento del PIB que se contrajo a sólo un 1,3% en el año 2005. Estas tasas contrastan con un crecimiento del PIB de sólo 0,8% en el año 2002 y de 0,5% en el año 2003.

Efectos estimados de la evolución del peso respecto del euro en las importaciones chilenas, provenientes de la Unión Europea.

En relación a las importaciones desde la Unión Europea cuyo crecimiento en valor alcanzó a un 40,5% en el año 2005, el efecto de una disminución del índice del tipo de cambio real bilateral en el año 2005, sin lugar a dudas, repercutió positivamente en la evolución de los volúmenes importados.

Por otra parte, el efecto ingreso también influenció favorablemente el aumento de las importaciones desde los países de la UE, dada la alta tasa de expansión del PIB nacional que alcanzó a un 6,3% en el año 2005.

6. Inversión extranjera directa

La inversión extranjera materializada (DL 600) proveniente de los países miembros de la Unión Europea (UE) se ha comportado con grandes fluctuaciones entre los años 1996 a 2005, alcanzando a un total de US\$ 22.301 millones, según datos del Comité de Inversiones Extranjeras. Este comportamiento es propio del conjunto de proyectos que componen la IED, los cuales poseen diferentes plazos de realización.

El nivel más alto logrado en el período señalado, fue en 1999 en que la inversión materializada con origen en la UE alcanzó el monto de US\$ 5.919 millones de dólares. En tanto, en los años 2003 a 2005, posteriores a la entrada en vigencia del Acuerdo de Asociación Chile-UE el total recibido como IED desde la UE fue de US\$ 5.233 millones. Cabe destacar la fuerte entrada de IED en el año 2004, proveniente de España y de Reino Unido.

Este nivel estuvo fuertemente influenciado por las inversiones que se tradujeron en una transferencia de recursos desde Endesa Internacional S.A. (Endesa España) a sus filiales en Chile Edesur S.A., Enersis S.A y Pangué S.A por 2.152,1 millones de dólares. Otra importante operación fue la venta que realizó Telefónica CTC Chile a Telefónica de España respecto de su filial de telefonía móvil por un monto de 1.359,5 millones de dólares.

Entre los países de la UE que se han destacado por una elevada participación relativa en la inversión materializada en Chile, se debe considerar España (54,6%), Reino Unido (21,6%), Holanda (6,1%), Italia (5,9%) y Francia(5,2%).

La estructura sectorial de la IED recibida desde la UE, en los años 1974 a 2005, se presenta en el Cuadro 23, resaltando como principales sectores productivos nacionales que atrajeron a estas inversiones, los sectores de electricidad, gas y agua (32,9%), comunicaciones (17%), minería (15,7%), servicios financieros (12,7%), construcción (4,6%), seguros (2,8%), comercio (2,2%), industria de alimentos (2,0%) y servicios de saneamiento (2,0%).

Cuadro 19. Inversión extranjera materializada desde los países de la UE 25 Años 1994–2005 Estatuto de la inversión extranjera (DL. 600)

(miles de US\$ nominales)

Pais / periodo	1974-1995	1996	1997	1998	1999	2000	2001	2002	2003	2004*	2005*	TOTAL
Alemania	172.186	-6.630	25.800	146.920	69.135	10.633	56.322	7.902	11.222	17.684	22.018	533.192
Austria	15.040	4.489	3.785	1.931	-3.795	328	18	13	-3.337	0	0	18.472
Bélgica	16.744	79.954	100	103.165	104.808	55.352	22.445	132.000	1.142	22.485	71.242	609.437
Chipre (nuevo país miembro)	6.000	0	0	0	0	0	0	0	0	0	0	6.000
Dinamarca	8.890	217	223	0	-350	-774	4.000	1.650	2.000	0	0	15.856
España	807.483	487.752	1.508.354	896.077	4.579.515	642.869	386.172	247.838	159.951	4.004.902	206.311	13.927.224
Finlandia	426.570	56.520	6.914	36.051	8.998	-28.021	0	-406.700	0	0	0	100.332
Francia	243.460	79.773	62.563	183.272	613.339	44.480	34.382	40.709	41.444	2.527	4.735	1.350.684
Grecia	0	0	0	0	0	0	200	6.322	0	0	0	6.522
Holanda	265.415	121.172	463.752	196.439	168.283	107.298	87.450	39.562	96.697	2.409	6.418	1.554.895
Irlanda	17.222	500	100	-100	0	0	0	0	0	0	0	17.722
Italia	53.472	324.897	18.547	5.638	51.191	96.130	919.994	29.818	6.765	0	0	1.506.452
Luxemburgo	107.708	2.383	300	922	47	-1.640	0	0	0	0	0	109.720
Portugal	21	345	195	0	1.001	1.048	0	-2.048	0	0	0	562
Reino Unido	1.012.294	297.656	541.184	700.881	326.427	168.299	446.354	1.518.024	135.344	101.656	259.316	5.507.435
Suecia	39.832	251	17.590	189	265	1.276	78.817	30.435	56.250	1.230	2.797	228.932
Total periodo	3.192.337	1.449.279	2.649.407	2.271.385	5.918.864	1.097.278	2.036.154	1.645.525	507.478	4.152.893	572.837	25.493.437

* cifras provisionales; 2005 corresponde al periodo enero-diciembre

NOTA: Las cifras incluyen transferencias entre países en el año en que éstas se producen.

Elaboración propia: Dirección de Estudios e Informaciones, DIRECON con datos del Comité de Inversiones Extranjeras

Cuadro 20. Estructura sectorial de la Inversión extranjera materializada por los países de la UE. Años 1994-2005

(cifras en miles de US\$ nominales)

Pais / Sector	Agricultura	Silvicultura	Pesca y acuicultura	Minería	Industria alimentos	Industrias de madera y papel	Industria química	Otras industrias	Electricidad, gas y agua	Construcción	Comercio	Transportes y almacenamiento	Comunicaciones	Servicios financieros (1)	Seguros	Servicios a las empresas	Servicios de saneamiento y similares	Otros servicios (2)	Total
Alemania	27.328	6.454	300	5.925	1.279	1.990	79.145	28.930	0	54.606	28.281	22.252	1.627	85.842	153.620	14.288	0	21.325	533.192
Austria	1.898	13.600	0	0	0	0	2.422	371	0	0	0	0	0	63	0	0	0	118	18.472
Bélgica	1.102	0	0	0	87.232	15	0	23.320	458.687	294	1.235	69	10.981	0	0	925	25.577	0	609.437
Chipre	0	0	0	0	0	0	0	0	0	0	0	0	0	6.000	0	0	0	0	6.000
Dinamarca	0	0	0	0	10.301	0	3	453	0	0	0	4.804	0	0	295	0	0	0	15.856
España	1.298	130	997	2.194	119.738	103.055	2.203	30.516	6.981.897	847.675	40.588	137.497	2.737.044	2.176.211	115.155	72.208	475.314	83.504	13.927.224
Finlandia	0	0	81.675	14.899	0	0	2.105	770	0	0	238	0	0	0	0	545	0	100	100.332
Francia	7.208	45	0	0	69.041	525	92.399	63.992	614.033	115.457	156.501	9.252	7.722	65.044	90.652	7.689	540	50.504	1.350.684
Grecia	0	0	0	0	0	0	0	0	0	0	0	0	0	0	0	6.522	0	0	6.522
Holanda	7.514	0	1.365	22.803	274.115	66.300	90.753	34.281	0	349	311.139	3.381	4.774	486.161	244.062	5.081	0	2.817	1.554.895
Irlanda	0	0	0	0	500	8.022	0	0	0	0	0	0	0	9.200	0	0	0	0	17.722
Italia	7.961	0	0	7	46.185	3.348	0	19.206	0	40.374	1.089	398	1.370.988	9.996	0	5.726	49	1.125	1.506.452
Luxemburgo	33.545	0	0	20	0	0	942	74	0	227	4.103	0	0	64.986	0	2.273	0	3.550	109.720
Portugal	0	0	0	0	0	0	0	0	0	0	1	0	0	0	0	561	0	0	562
Reino Unido	16.615	0	6.044	3.965.235	20.712	15.934	259.044	112.764	328.835	2.973	17.767	9.164	211.543	324.828	117.973	16.708	12.083	69.213	5.507.435
Suecia	0	6.000	408	0	50	71.562	17.534	6.972	0	98.772	7.561	270	1.052	18.505	0	246	0	0	228.932
Total	104.549	26.229	90.789	4.011.083	629.153	270.751	546.550	321.649	8.383.452	1.160.727	568.503	187.087	4.345.731	3.246.836	721.757	132.772	513.563	232.256	25.493.437

* cifras provisionales al 31 de diciembre de 2005

(1) Incluye: Bancos, Sociedades de inversión, Fondos de inversión y Capital de Riesgo y otros servicios financieros

(2) Incluye: Turismo, Bienes inmuebles, Servicios sociales, médicos y otros, Servicios culturales y de diversión y otros servicios

Elaboración propia: Dirección de Estudios e Informaciones, DIRECON con datos del Comité de Inversiones Extranjeras

7. Anexos

EXPORTACIONES E IMPORTACIONES DE CHILE A LA UE25 2002 - 2005

(Cifras en millones de dólares de cada año y porcentajes)

	Exportaciones (FOB)				Importaciones (CIF)				Estructura (%) Expo.				Estructura (%) Impo.				Crecimiento (%) Expo.			Crecimiento (%)	
	2002	2003	2004	2005	2002	2003	2004	2005	2002	2003	2004	2005	2002	2003	2004	2005	2003	2004	2005	2003	2004
I. Agricultura, Fruticultura, Ganadería Silvicultura y Pesca Extractiva	339,9	457,8	594,5	630,9	20,1	31,0	18,0	18,8	7,9	9,1	7,5	6,8	0,7	0,9	0,5	0,4	34,7	29,9	6,1	54,2	-42,0
Agricultura, fruticultura y ganadería	331,1	449,6	584,7	619,5	18,7	27,8	14,6	14,1	7,7	9,0	7,4	6,7	0,6	0,8	0,4	0,3	35,8	30,0	6,0	48,6	-47,5
Agricultura	48,6	54,6	83,0	79,4	17,7	26,6	13,5	13,0	1,1	1,1	1,1	0,9	0,6	0,8	0,4	0,3	12,3	52,0	-4,3	50,1	-49,4
Fruticultura	274,9	380,0	489,0	529,6	0,0	0,0	0,0	0,0	6,4	7,6	6,2	5,7	0,0	0,0	0,0	0,0	38,2	28,7	8,3	-57,1	22,2
Ganadería	7,6	15,1	12,8	10,5	1,0	1,2	1,1	1,1	0,2	0,3	0,2	0,1	0,0	0,0	0,0	0,0	99,4	-15,6	-17,6	22,0	-8,5
Silvicultura	1,3	1,3	1,4	1,6	0,8	0,9	1,5	1,8	0,0	0,0	0,0	0,0	0,0	0,0	0,0	0,0	3,7	7,4	12,3	8,1	69,2
Pesca Extractiva	7,5	6,8	8,4	9,8	0,5	2,2	1,8	2,9	0,2	0,1	0,1	0,1	0,0	0,1	0,1	0,1	-9,0	22,7	16,7	346,5	-17,3
II. Minería	2.500,9	2.756,4	5.065,1	6.025,4	4,9	5,4	5,1	7,0	58,1	54,9	64,2	65,2	0,2	0,2	0,1	0,1	10,2	83,8	19,0	9,0	-5,2
Cobre	2.037,4	2.204,6	4.053,1	4.584,4	0,0	0,1	0,1	0,2	47,3	43,9	51,4	49,6	0,0	0,0	0,0	0,0	8,2	83,8	13,1	61,8	56,7
Resto	463,4	551,8	1.012,1	1.441,0	4,9	5,3	5,0	6,8	10,8	11,0	12,8	15,6	0,2	0,2	0,1	0,1	19,1	83,4	42,4	8,6	-5,9
III. Industria	1.405,3	1.778,8	2.205,6	2.541,7	3.017,5	3.258,0	3.560,6	4.992,4	32,6	35,4	28,0	27,5	98,2	98,1	99,2	98,9	26,6	24,0	15,2	8,0	9,3
Industria alimentaria, bebidas, licores y tabaco	732,4	913,7	1.100,7	1.298,9	77,4	93,6	104,7	113,2	17,0	18,2	14,0	14,1	2,5	2,8	2,9	2,2	24,8	20,5	18,0	20,9	11,9
Alimentos y alimentos forrajeos	419,3	546,6	646,0	822,9	51,0	65,8	71,5	77,2	9,7	10,9	8,2	8,9	1,7	2,0	2,0	1,5	30,4	18,2	27,4	29,1	8,6
Bebidas, líquidos, alcoholes y tabacos	313,1	367,1	454,7	476,0	26,4	27,8	33,2	36,0	7,3	7,3	5,8	5,2	0,9	0,8	0,9	0,7	17,3	23,8	4,7	5,1	19,6
Industria textil, prendas de vestir y cuero	16,4	18,7	17,5	10,8	106,0	89,9	89,3	90,6	0,4	0,4	0,2	0,1	3,4	2,7	2,5	1,8	14,3	-6,6	-38,3	-15,2	-0,7
Textiles y confecciones de prendas de vestir	7,7	12,9	12,2	5,0	95,3	80,1	83,1	84,2	0,2	0,3	0,2	0,1	3,1	2,4	2,3	1,7	67,7	-5,5	-59,1	-15,9	3,7
Curtiembre, talabartería, cuero y pieles, calzado	8,7	5,8	5,3	5,8	10,7	9,8	6,2	6,3	0,2	0,1	0,1	0,1	0,3	0,3	0,2	0,1	-32,9	-9,1	9,6	-9,0	-36,4
Forestales y muebles de madera	56,9	68,3	89,1	117,1	73,1	78,8	92,8	108,5	1,3	1,4	1,1	1,3	2,4	2,4	2,6	2,1	20,1	30,3	31,5	7,8	17,8
Celulosa, papel, cartón, editoriales e imprenta	301,6	376,4	474,1	449,2	121,4	140,1	157,5	189,5	7,0	7,5	6,0	4,9	4,0	4,2	4,4	3,8	24,8	25,9	-5,3	15,4	12,4
Productos químicos básicos y preparados, petróleo y derivados, caucho y plástico	215,9	296,9	418,4	522,8	683,5	747,6	899,0	989,0	5,0	5,9	5,3	5,7	22,2	22,5	25,0	19,6	37,5	40,9	25,0	9,4	20,2
Productos de barro, loza y porcelana, vidrio y productos minerales no metálicos	2,2	2,7	2,8	2,5	48,0	50,1	48,2	57,6	0,1	0,1	0,0	0,0	1,6	1,5	1,3	1,1	19,4	5,2	-11,7	4,3	-3,8
Industria básica del hierro y del acero, industria básica de metales no ferrosos	50,2	61,2	61,3	90,8	88,9	100,3	169,6	233,2	1,2	1,2	0,8	1,0	2,9	3,0	4,7	4,6	21,7	0,2	48,2	12,8	69,1
Productos metálicos, maquinaria, equipos material eléctrico, instrumentos de medida y material de transporte	21,0	34,7	35,7	45,4	1.797,7	1.938,5	1.977,3	3.188,1	0,5	0,7	0,5	0,5	58,5	58,4	55,1	63,2	64,8	2,9	27,4	7,8	2,0
Productos metálicos, maquinaria, equipos, material eléctrico e instrumentos de medida	18,4	23,3	31,7	37,6	1.392,5	1.577,3	1.682,7	2.641,8	0,4	0,5	0,4	0,4	45,3	47,5	46,9	52,3	26,6	36,0	18,5	13,3	6,7
Material de transporte	2,6	11,4	4,0	7,9	405,3	361,2	294,6	546,3	0,1	0,2	0,1	0,1	13,2	10,9	8,2	10,8	334,0	-65,0	98,3	-10,9	-18,4
Industria manufacturera no expresada	8,6	6,2	6,2	4,2	21,5	19,1	22,3	22,8	0,2	0,1	0,1	0,0	0,7	0,6	0,6	0,5	-28,0	-0,1	-32,3	-11,0	16,5
IV. Otros	60,3	25,0	24,3	43,3	30,0	27,8	7,3	28,4	1,4	0,5	0,3	0,5	1,0	0,8	0,2	0,6	-58,5	-3,1	78,6	-7,4	-73,9
IV. Total Exportaciones	4.306,3	5.018,1	7.889,5	9.241,3	3.072,5	3.322,1	3.591,0	5.046,5	100,0	100,0	100,0	100,0	100,0	100,0	100,0	100,0	16,5	57,2	17,1	8,1	8,1

Fuente: Departamento de Estudios e Informaciones, DIRECON (Abril 2006), en base a cifras del Banco Central de Chile.

Anexo Cuadro 2: Comparación de las cifras de comercio entre Chile y la Unión Europea

según Eurostat y Banco Central.

Exportaciones de Chile a los países de la UE 25

	Eurostat	Banco Central	% Diferencia
	Millones de dólares		Eurostat/ B. Central
2000	4.738	4.556	4,0%
2001	4.610	4.621	-0,2%
2002	4.600	4.306	6,8%
2003	5.582	5.018	11,2%
2004	8.950	7.889	13,4%
2005	9.588	9.241	3,8%

Importaciones de Chile a los países de la UE 25

	Eurostat	Banco Central	% Diferencia
	Millones de dólares		Eurostat/ B. Central
2000	3.217	2.921	10,1%
2001	3.330	3.109	7,1%
2002	2.977	3.073	-3,1%
2003	3.340	3.322	0,5%
2004	3.872	3.591	7,8%
2005	4.896	5.047	-3,0%

Saldo comercial de Chile con los países de la UE 25

	Eurostat	Banco Central	% Diferencia
	Millones de dólares		Eurostat/ B. Central
2000	1.521	1.635	-7,0%
2001	1.280	1.512	-15,3%
2002	1.623	1.234	31,5%
2003	2.243	1.696	32,2%
2004	5.077	4.298	18,1%
2005	4.692	4.195	11,9%

Fuente: Elaboración propia, Departamento de Estudios e informaciones, Direcon. I.F.C: En base a cifras de Eurostat (Comext) y del Banco Central de Chile.

Las cifras de Comext en euros, fueron convertidas a dólares, para fines de comparación.